

Juryoordeel

Woongebouw Lariks roept gemengde reacties op bij de jury. Er is waardering voor de durf van woningcorporatie Lieven de Key, die met dit concept een ontbrekende trede in de stedelijke woningmarkt wil aanbieden, zodat jonge huishoudens gemakkelijker kunnen instromen: een gewaagde stap. Tegelijkertijd roept het tijdelijke huurcontract de vraag op of het woonprobleem hiermee duurzaam wordt opgelost. Hebben de jongeren na vijf jaar in dit complex wél zicht op permanente huisvesting? Wellicht moet de conclusie luiden dat één woningcorporatie alleen dit probleem niet gaat oplossen. En daarbij de Amsterdamse Houthavens wel verrijkt heeft met een fraai ogend gesloten bouwblok. Of de collectieve voorzieningen goed functioneren, zal de tijd moeten uitwijzen. De bouwkundige structuur laat in ieder geval veel ruimte voor cohesie.

Woonstichting Lieven de Key Lariks

Locatie Amsterdam *Ontwerp* M3H architecten en Smit Groenadvies *Planvorming en realisatie* 2014–2023

In de hoofdstad is het voor werkende jongeren uitermate lastig om betaalbare woonruimte te vinden. Woningcorporatie Lieven de Key besloot daarom in 2016 om exclusief voor deze groep te gaan bouwen. Een van de gebouwen die voortvloeiende uit deze ambitie is Lariks, gelegen in het nieuwe woongebied Houthaven, tussen de Spaarndammerbuurt en het IJ. Het gaat om een gesloten bouwblok in de traditie van de Amsterdamse School, met in totaal 104 woningen, enkele bedrijfsruimten en 74 parkeerplaatsen. Aan de binnenzijde van het blok bevindt zich een gezamenlijke binnentuin op het dak van de ondergelegen parkeergarage. Ook de brede leefgalerijen, de open trappenhuizen, de gemeenschappelijke wasruimte en de ontmoetingsruimte in het naastgelegen wooncomplex Meranti dragen bij aan ongedwongen ontmoetingen. Bewoners bepalen zelf of ze zich terugtrek-

ken in hun eigen woning of in contact willen komen met anderen.

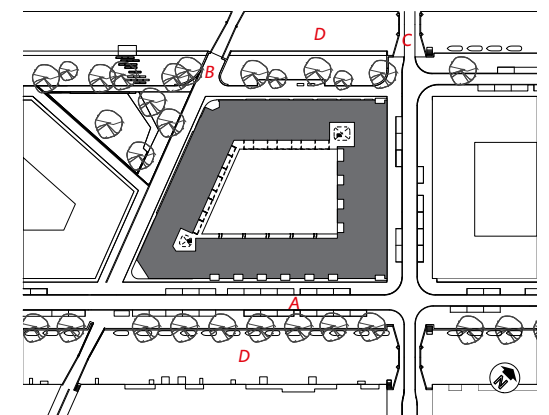
In het woonprogramma zijn vijftien tweekamerappartementen ondergebracht (bestemd voor mensen met een maatschappelijk beroep), maar ook 89 deelwoningen. Hierin hebben drie jongeren elk een eigen kamer en badkamer, ze delen de woonkeuken met buitenruimte. Zo kunnen 278 jongeren (tot 28 jaar) in Lariks een plek vinden. Waar ze precies terecht komen, bepaalt een app die gelijkgestemde bewoners matcht aan de hand van een vragenlijst die aspirant-huurders invullen. In de bewoonde staat kiezen de bewoners vervolgens – bij mutatie – zelf een nieuwe huurder. Na vijf jaar eindigt het huurcontract en krijgen andere jongeren de kans om in te stromen. De hoop is dat de uitverhuizende jongeren dan wel gemakkelijker eigen woonruimte in Amsterdam kunnen bemachtigen.

Een aantal van de jongeren assisteert bij het sociaal beheer van het complex; zij verzorgen als 'community builders' de sociale activiteiten en onderhouden de contacten met de buurt.

De woningplattegronden van de deelwoningen zijn opgebouwd rondom een beukmaat van 7,8 meter en gerepeteerd binnen het complex, wat de betaalbaarheid bevordert. Het gebouw voegt zich in het stedelijk weefsel met details die bij benadering zichtbaar worden, zoals speciaal ontworpen brievenbussen en huisnummers. Ook daarmee wordt de link gelegd met de Amsterdamse School (prominent aanwezig in de aangrenzende Spaarndammerbuurt). De woningen kunnen gemakkelijk worden omgebouwd naar gezinswoningen, hetgeen Lariks toekomstbestendiger maakt.



Lariks is een alzijdig gebouw, elke gevel heeft een eigen compositie en invulling



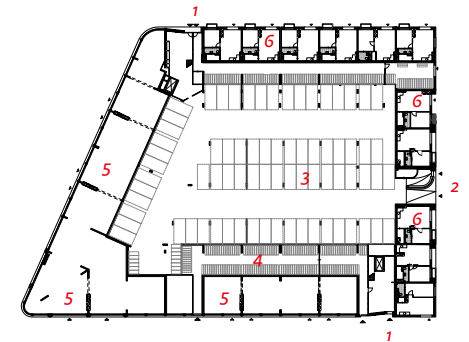
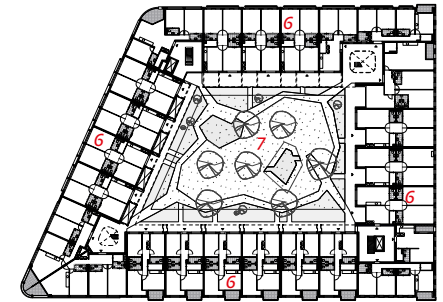
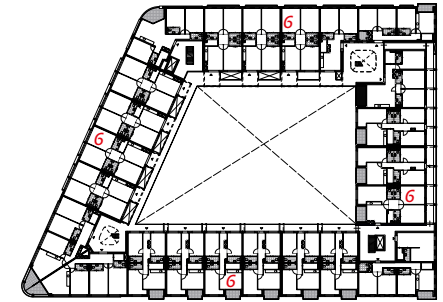
Situatie

- A Revaleiland
- B Pillaubrug
- C Pernaubrug
- D Gracht

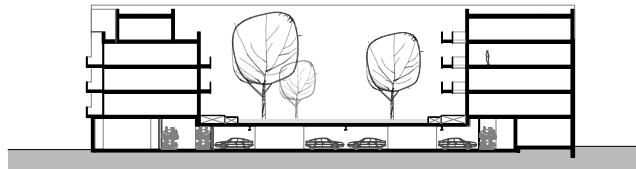


Tweede, eerste verdieping, begane grond

- 1 hoofdentree
- 2 entree parkeergarage
- 3 parkeergarage
- 4 inpandige fietsstalling
- 5 commerciële ruimte
- 6 woningen
- 7 collectieve tuin



- 1 Lariks gezien vanaf de Kalmarbrug
- 2 Aan de west- en zuidzijde van het blok bevinden zich commerciële functies in de plint



Doorsnede



Voorbeelden van plattegronden van een deelwoning (links) die zijn aangepast tot een eengezinswoning (rechts)

2

4



1



3



5

- 1 Op het dak van de parkeergage ligt een collectieve tuin met ontmoetings- en sportplekken
- 2-3 Collectieve tuin
- 4 De brede galerij doet tevens dienst als semi-privé buitenruimte
- 5 De woonkamer van een deelwoning